



# ข่าวเศรษฐกิจการเกษตร

## สำนักงานเศรษฐกิจการเกษตรที่ 7 จังหวัดชัยนาท

### สำนักงานเศรษฐกิจการเกษตร กระทรวงเกษตรและสหกรณ์

เลขที่ 238 หมู่ 4 ตำบลบางหลวง อำเภอสรรพยา จังหวัดชัยนาท โทรศัพท์/โทรสาร 0-5640-5007, 0-5640-5005

ปีที่ 9 ฉบับที่ 11 ประจำเดือน พฤศจิกายน 2560 <http://zone7.oae.go.th> E-mail :Zone7@oae.go.th

ในเขตพื้นที่รับผิดชอบ จังหวัดชัยนาท สระบุรี สิงห์บุรี ลพบุรี สุพรรณบุรี อ่างทอง อยุรยา กรุงเทพ นนทบุรี และปทุมธานี



คำขวัญ : รวมใจเป็นหนึ่ง เข้าถึงปัญหา สร้างแนวทางพัฒนา นำพาเกษตรไทย



ใช้ในราชการสำนักงานเศรษฐกิจการเกษตร

กรุณาส่ง

ชำระค่าฝากส่งเป็นรายเดือน

ใบอนุญาตที่ 38/2521

ปณจ.ชัยนาท

(นางอัญชญา ตราโช)

ผู้อำนวยการสำนักงาน

สำนักงานเศรษฐกิจการเกษตรที่ ๗

# บรรณาธิการแถลง

สวัสดีท่านผู้อ่านทุกท่าน พบกันอีกครั้ง ในวารสารฉบับเดือนพฤศจิกายน เดือนนี้เป็นเดือนที่มีการปรับเปลี่ยนผู้บริหารในหลายๆ กระทรวง รวมถึงกระทรวงเกษตรและสหกรณ์ โดยมีนายภุชชฎา บุญราช ได้รับแต่งตั้งให้เป็นรมว.กษ. และมี"อาจารย์ยักษ์" วิวัฒน์ ศัลยกำธร ประธานมูลนิธิสิริกรรมธรรมชาติ และ นายลักษณะณ์ วจนานวัช อดีตผู้จัดการ ธ.ก.ส. ได้รับแต่งตั้งให้เป็น รมช.กษ. ในเวลาเดียวกันนี้มีการแต่งตั้งรองเลขาธิการสำนักงานเศรษฐกิจการเกษตรด้วย ซึ่งนางอัญชญา ตราโซ อดีต ผอ.สศท.7 ได้รับแต่งตั้งให้ขึ้นไปดำรงตำแหน่งดังกล่าว นับเป็นความโชคดีของกระทรวงเกษตรและสหกรณ์ และสำนักงานเศรษฐกิจการเกษตร รวมถึงพี่น้องเกษตรกรที่ได้มีผู้บริหารที่มีความเชี่ยวชาญในด้านการเกษตร ช่วยบริหารและขับเคลื่อนประเทศให้เจริญยิ่งขึ้นไป



ประเด็นที่สำคัญ :	หน้า
บรรณาธิการแถลง	2
ภาวะการผลิต การตลาด และราคาสินค้าเกษตรที่สำคัญ	
- ข้าวนาปี	3
- มันสำปะหลังโรงงาน	5
- ข้าวโพดเลี้ยงสัตว์	6
- สุกกร	7
- ไก่ไข่	8
- โคนม	9
ตารางราคาสินค้าเกษตรที่สำคัญ ณ ไรนา	10
เกร็ดความรู้ทั่วไป	11
ข่าวประชาสัมพันธ์	12

**ค่านิยมร่วม OAE.**  
**O (Openness)** การเปิดกว้างทางความคิด  
**A (Awakening)** การตื่นตัว ตื่นรู้  
**E (Effectiveness)** การทำงานที่มีประสิทธิผล

**ที่ปรึกษา :** นายฉกาจ ฉันทจิระวัฒน์  
**บรรณาธิการ :** นางสาวสมบัติ พุทธา  
**ผู้ช่วยบรรณาธิการ:** นายศรณีย์ บุพศิริ  
 นางสาวนงลักษณ์ ขวัญบัว  
**กองบรรณาธิการ :** ส่วนสารสนเทศการเกษตร  
**เจ้าของ :** สำนักงานเศรษฐกิจการเกษตรที่ 7 จังหวัดชัยนาท  
 เลขที่ 238 หมู่ 4 ตำบลบางหลวง อำเภอสรรพยา จังหวัดชัยนาท  
 โทรศัพท์/โทรสาร 0-5640-5007, 0-5640-5005  
 E-mail : Zone7@oae.go.th

# ภาวะการผลิต การตลาด และราคาสินค้าเกษตรที่สำคัญ

ประจำเดือน พฤศจิกายน 2560

## ข้าวนาปี

ภาวะการผลิต ภาพรวมการผลิต เนื้อที่เพาะปลูกข้าวนาปี ปีเพาะปลูก 2559/60 รวมทั้งประเทศ 58,645,474 ไร่ เพิ่มขึ้นจากปีที่ผ่านมา ร้อยละ 1.00 เนื้อที่เก็บเกี่ยว 56,545,773 ไร่ เพิ่มขึ้นจากปีที่ผ่านมา ร้อยละ 2.63 ผลผลิตรวมทั้งประเทศ 25,236,345 ตัน เพิ่มขึ้นจากปีที่ผ่านมา ร้อยละ 3.80 ผลผลิตต่อไร่ของเนื้อที่เก็บเกี่ยว 446 กิโลกรัม เพิ่มขึ้นจากปีที่ผ่านมา ร้อยละ 1.13

ในพื้นที่รับผิดชอบ สำนักงานเศรษฐกิจการเกษตรที่ 7 ประกอบด้วย จังหวัดชัยนาท สระบุรี สิงห์บุรี ลพบุรี สุพรรณบุรีอ่างทอง อโยธยา นนทบุรี กรุงเทพฯ และปทุมธานี ข้าวนาปี ปีเพาะปลูก 2560/61 อยู่ในช่วงปลายฤดูเก็บเกี่ยวผลผลิต

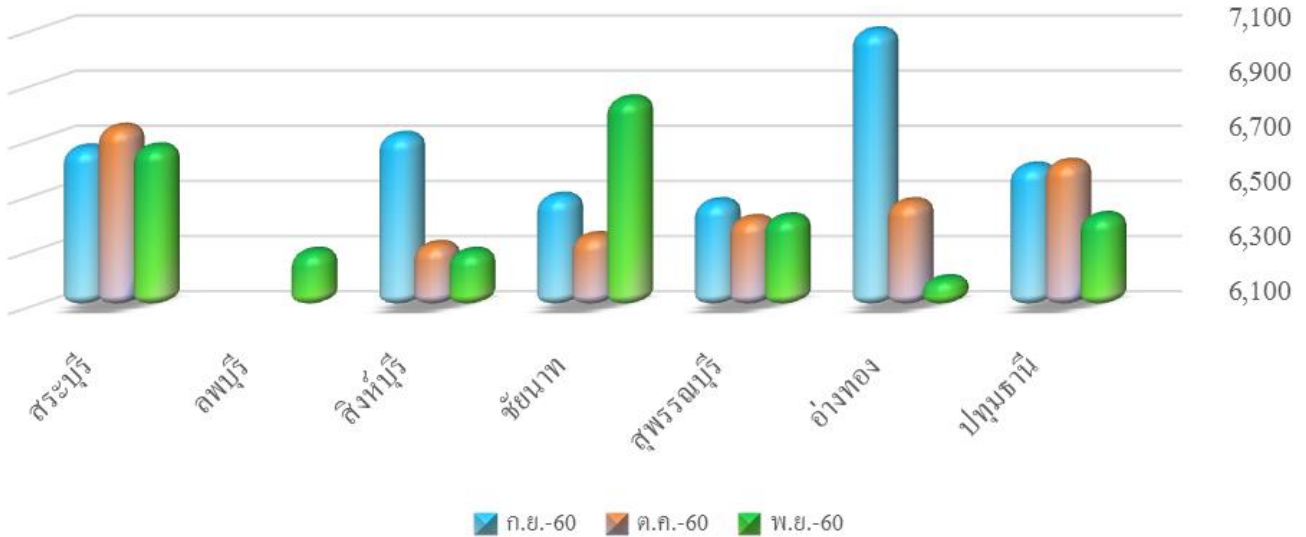
จังหวัด	เนื้อที่เพาะปลูก (ไร่)			เนื้อที่เก็บเกี่ยว (ไร่)			ผลผลิต (ตัน)			ผลผลิตต่อไร่ (กิโลกรัม)		
	2558/59	2559/60	% + -	2558/59	2559/60	% + -	2558/59	2559/60	% + -	2558/59	2559/60	% + -
ชัยนาท	689,827	748,298	8.48	688,655	731,616	6.24	453,169	484,306	6.87	658	662	0.61
สระบุรี	302,842	327,596	8.17	298,689	323,753	8.39	188,009	208,129	10.70	629	643	2.23
ลพบุรี	614,873	704,588	14.59	601,098	691,254	15.00	314,834	382,006	21.34	524	553	5.53
สิงห์บุรี	266,472	287,652	7.95	266,073	279,882	5.19	179,996	191,711	6.51	676	685	1.33
สุพรรณบุรี	1,308,938	1,202,932	-8.10	1,264,095	1,197,904	-5.24	924,780	871,495	-5.76	732	728	-0.55
อ่างทอง	310,949	316,410	1.76	306,366	313,488	2.32	199,791	206,364	3.29	652	658	0.92
พระนครศรีอยุธยา	689,363	716,290	3.91	684,438	707,958	3.44	446,920	455,831	1.99	653	644	-1.38
นนทบุรี	89,750	87,806	-2.17	89,639	87,073	-2.86	62,377	59,791	-4.15	696	687	-1.29
กรุงเทพมหานคร	80,782	88,886	10.03	78,800	88,069	11.76	53,196	58,231	9.46	675	661	-2.07
ปทุมธานี	317,460	311,373	-1.92	315,904	309,279	-2.10	223,587	218,054	-2.47	708	705	-0.42

# ข้าวนาปี (ต่อ)

ราคาที่เกี่ยวข้องการขายได้ ณ ไร่นา ราคาข้าวเปลือกเจ้านาปี ความชื้น > 25% เดือนพฤศจิกายน 2560 จังหวัดสระบุรี ราคาเฉลี่ย 6,679 บาท/ตัน ปรับตัวลดลงจากเดือนที่ผ่านมาร้อยละ 1.05 จังหวัดลพบุรี ราคาเฉลี่ย 6,300 บาท/ตัน จังหวัดสิงห์บุรี ราคาเฉลี่ย 6,300 บาท/ตัน ราคาทรงตัวเมื่อเทียบกับเดือนที่ผ่านมา จังหวัดชัยนาท ราคาเฉลี่ย 6,853 บาท/ตัน ปรับตัวเพิ่มขึ้นจากเดือนที่ผ่านมาร้อยละ 7.80 จังหวัดสุพรรณบุรี ราคาเฉลี่ย 6,425 บาท/ตัน ราคาทรงตัวเมื่อเทียบกับเดือนที่ผ่านมา จังหวัดอ่างทอง ราคาเฉลี่ย 6,200 บาท/ตัน ปรับตัวลดลงจากเดือนที่ผ่านมาร้อยละ 4.32 และจังหวัดปทุมธานี ราคาเฉลี่ย 6,430 บาท/ตัน ปรับตัวลดลงเมื่อเทียบกับเดือนที่ผ่านมา ร้อยละ 2.91

รายละเอียดดังภาพที่ 1

บาท / ตัน



ภาพที่ 1 แสดงราคาข้าวเปลือกเจ้านาปีความชื้น > 25% ที่เกษตรกรขายได้เดือนกันยายนถึงเดือนพฤศจิกายน 2560

## มันสำปะหลังโรงงาน

ภาวะการผลิต ภาพรวมการผลิตมันสำปะหลัง เนื้อที่เก็บเกี่ยว ปี 2560 รวมทั้งประเทศ 8,637,870 ไร่ ลดลงจากปีที่ผ่านมา ร้อยละ 3.16 ผลผลิตรวมทั้งประเทศ 31,187,276 ตัน เพิ่มขึ้นจากปีที่ผ่านมาร้อยละ 2.06 ผลผลิตต่อไร่ต่อเนื้อที่เก็บเกี่ยว 3,611 กิโลกรัม เพิ่มขึ้นจากปีที่ผ่านมา ร้อยละ 5.40

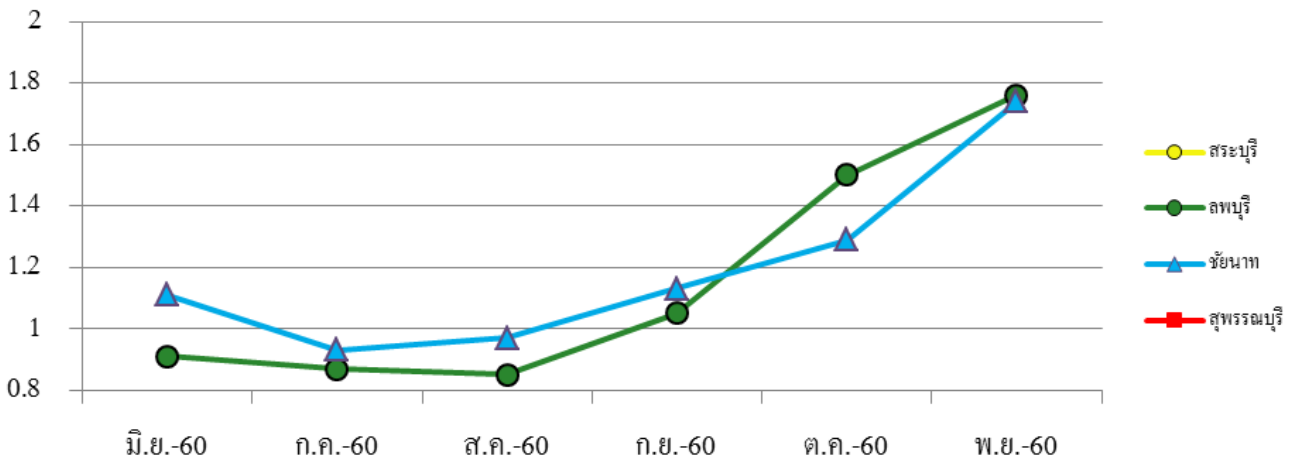
ในพื้นที่รับผิดชอบสำนักงานเศรษฐกิจการเกษตรที่ 7 มีปลูกมันสำปะหลังในจังหวัดชัยนาท สระบุรี ลพบุรี และสุพรรณบุรี มันสำปะหลัง ปี 2561 เริ่มเก็บเกี่ยวผลผลิต

จังหวัด	เนื้อที่เก็บเกี่ยว (ไร่)			ผลผลิต (ตัน)			ผลผลิตต่อไร่ (กิโลกรัม)		
	2559	2560	% + -	2559	2560	% + -	2559	2560	% + -
สระบุรี	42,198	45,378	7.54	130,894	139,998	6.96	3,102	3,085	-0.55
ลพบุรี	272,090	293,028	7.70	927,304	977,408	5.40	3,408	3,336	-2.11
ชัยนาท	75,155	79,538	5.83	229,337	237,591	3.60	3,052	2,987	-2.13
สุพรรณบุรี	39,592	42,353	6.97	128,760	134,733	4.64	3,252	3,181	-2.18
รวม	429,035	460,297	7.29	1,416,295	1,489,730	5.19	3,301	3,236	-1.97

ตารางที่ 2 มันสำปะหลังโรงงาน : เนื้อที่เก็บเกี่ยว ผลผลิต และผลผลิตต่อไร่

ราคาที่เกี่ยวข้องซื้อขายได้ ณ ไร่นา ราคาหัวมันสำปะหลังสดคละที่เกษตรกรขายได้ ณ ไร่นา เดือนพฤศจิกายน 2560 จังหวัดลพบุรี ราคาเฉลี่ย 1.76 บาท/กก. ปรับตัวเพิ่มขึ้นจากเดือนที่ผ่านมาร้อยละ 17.33 และจังหวัดชัยนาท ราคาเฉลี่ย 1.74 บาท/กก. ปรับตัวเพิ่มขึ้นจากเดือนที่ผ่านมาร้อยละ 34.88 รายละเอียดดังภาพที่ 2

บาท : กก.



ภาพที่ 2 แสดงราคาหัวมันสำปะหลังสดคละที่เกษตรกรขายได้เดือนมิถุนายน ถึง พฤศจิกายน 2560

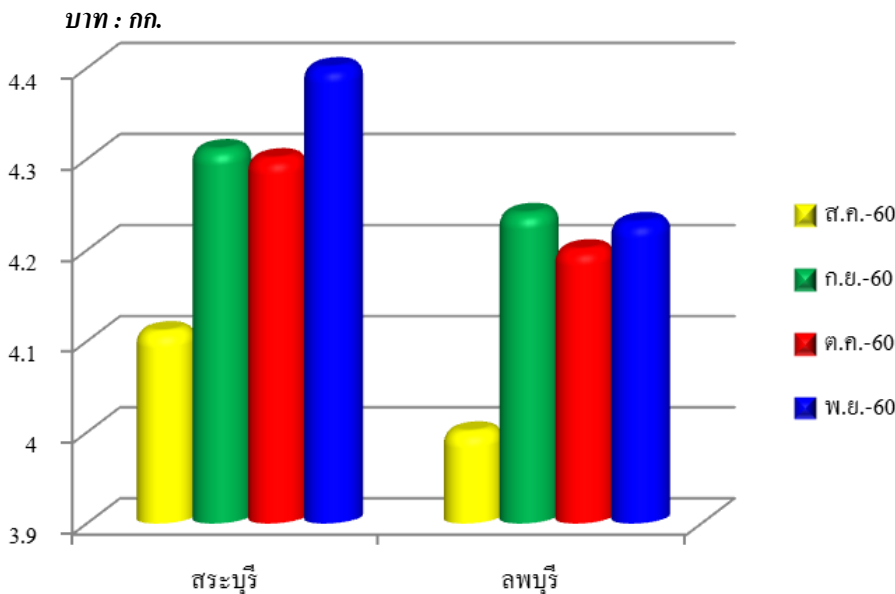
## ข้าวโพดเลี้ยงสัตว์

ภาวะการผลิต ภาพรวมการผลิต เนื้อที่เพาะปลูกข้าวโพดเลี้ยงสัตว์ ปีเพาะปลูก 2559/60 รวมทั้งประเทศ 6,970,101 ไร่ ลดลงจากปีที่ผ่านมา ร้อยละ 2.57 เนื้อที่เก็บเกี่ยว 6,812,309 ไร่ ผลผลิตรวมทั้งประเทศ 6,812,309 ตัน ลดลงจากปีที่ผ่านมา ร้อยละ 0.86 ผลผลิตต่อไร่ เนื้อที่เก็บเกี่ยว 664 กิโลกรัม เพิ่มขึ้นจากปีที่ผ่านมา ร้อยละ 1.05 ต้นทุนการผลิตข้าวโพดเลี้ยงสัตว์ภาคกลาง 6,860 บาท/ตัน

ในพื้นที่รับผิดชอบ สำนักงานเศรษฐกิจการเกษตรที่ 7 มีปลูกข้าวโพดในจังหวัดชัยนาท สระบุรี ลพบุรี และสุพรรณบุรี ข้าวโพดเลี้ยงสัตว์ รุ่น 1 ปีเพาะปลูก 2560/61 อยู่ในช่วงปลายฤดูเก็บเกี่ยว

จังหวัด	เนื้อที่เพาะปลูก (ไร่)			เนื้อที่เก็บเกี่ยว (ไร่)			ผลผลิต (ตัน)			ผลผลิตต่อไร่ (กิโลกรัม)		
	2558/59	2559/60	% + -	2558/59	2559/60	% + -	2558/59	2559/60	% + -	2558/59	2559/60	% + -
สระบุรี	179,692	183,941	2.36	141,299	183,926	30.17	106,544	144,325	35.46	754	785	4.11
ลพบุรี	258,456	243,074	-5.95	207,253	237,453	14.57	118,046	168,174	42.46	570	708	24.21
ชัยนาท	8,551	13,548	58.44	8,484	13,429	58.29	5,204	9,235	77.46	613	688	12.23
สุพรรณบุรี	43,493	44,305	1.87	43,364	44,305	2.17	31,157	31,540	1.23	718	712	-0.84
รวม	490,192	484,868	-1.09	400,400	479,113	19.66	260,951	353,274	35.38	652	737	13.14

ราคาที่เกษตรกรขายได้ ณ ไร่นา ราคาข้าวโพดเลี้ยงสัตว์ทั้งฝักแกะเปลือกความชื้น 30% ที่เกษตรกรขายได้ ณ ไร่นาเดือน พฤศจิกายน 2560 ของจังหวัดสระบุรี ราคาเฉลี่ย 5.10 บาท/กก. ปรับตัวเพิ่มขึ้นจากเดือนที่ผ่านมา ร้อยละ 5.10 และจังหวัดลพบุรี ราคาเฉลี่ย 4.23 บาท/กก. ราคาทรงตัวเมื่อเทียบกับเดือนที่ผ่านมา รายละเอียดดังภาพที่ 3



ภาพที่ 3 แสดงราคาข้าวโพดเลี้ยงสัตว์ทั้งฝักแกะเปลือกที่เกษตรกรขายได้เดือนสิงหาคม ถึงพฤศจิกายน 2560

## สุกร

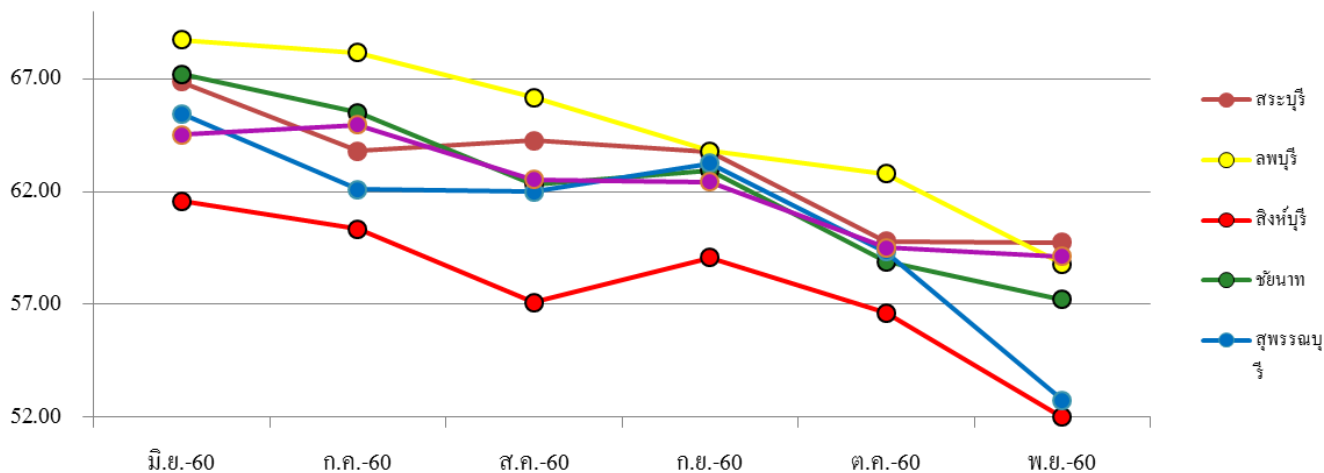
ภาวะการผลิต ภาพรวมการผลิต จำนวนสุกร ณ วันที่ 1 ม.ค. 2559 รวมทั้งประเทศ 7,793,545 ตัว เพิ่มขึ้นจากปีที่ผ่านมาร้อยละ 1.55 ปริมาณการผลิตในรอบปี 14,170,755 ตัว เพิ่มขึ้นจากปีที่ผ่านมา ร้อยละ 4.46

จังหวัด	จำนวนตัว ณ 1 ม.ค. (ตัว)			ปริมาณการผลิต (ตัว)		
	2558	2559	% + -	2,558	2559	% + -
ชัยนาท	37,994	38,320	0.86	110,864	118,492	6.88
ลพบุรี	138,713	139,158	0.32	337,664	371,169	9.92
สิงห์บุรี	42,446	42,712	0.63	66,781	71,094	6.46
อ่างทอง	44,469	44,900	0.97	130,462	138,093	5.85

ตารางที่ 4 สุกร : จำนวนตัว ณ 1 ม.ค. และปริมาณการผลิต

ราคาที่เกษตรกรขายได้ ณ ไร่ชา ราคาสุกรฟาร์มอิสระ น้ำหนัก 100 กก. ขึ้นไป ที่เกษตรกรขายได้ ณ ไร่ชา เดือน พฤศจิกายน 2560 ของจังหวัดสระบุรี ราคาเฉลี่ย 59.75 บาท/กก. ราคาทรงตัวเมื่อเทียบกับเดือนที่ผ่านมา จังหวัดลพบุรี ราคาเฉลี่ย 58.79 บาท/กก. ราคาปรับตัวลดลงจากเดือนที่ผ่านมา ร้อยละ 6.39 จังหวัดสิงห์บุรี ราคาเฉลี่ย 52.00 บาท/กก. ปรับตัวลดลงจากเดือนที่ผ่านมา ร้อยละ 8.18 จังหวัดชัยนาท ราคาเฉลี่ย 57.21 บาท/กก. ปรับตัวลดลงจากเดือนที่ผ่านมา ร้อยละ 2.87 จังหวัดสุพรรณบุรี ราคาเฉลี่ย 52.75 บาท/กก. ปรับตัวลดลงจากเดือนที่ผ่านมา ร้อยละ 11.09 และจังหวัดอ่างทอง ราคาเฉลี่ย 59.13 บาท/กก. ราคาทรงตัวเมื่อเทียบกับเดือนที่ผ่านมา รายละเอียดดังภาพที่ 4

บาท : กก.



ภาพที่ 4 แสดงราคาสุกรฟาร์มอิสระน้ำหนัก 100 กก. ขึ้นไป ที่เกษตรกรขายได้ตั้งแต่เดือนมิถุนายน ถึง พฤศจิกายน 2560

## ไก่ไข่

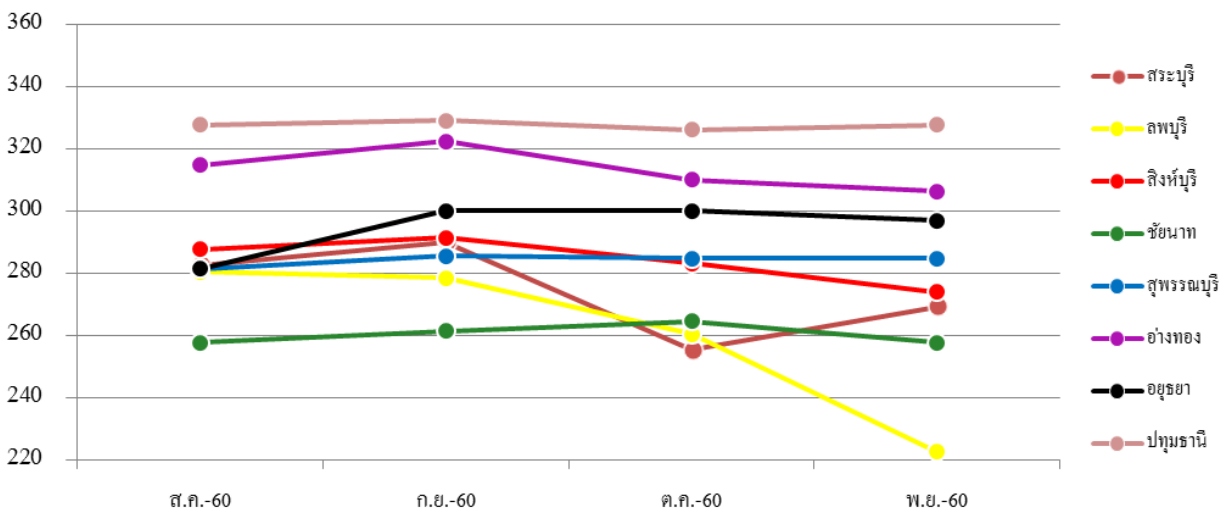
ภาวะการผลิต ภาพรวมการผลิต จำนวนไก่ไข่ ณ วันที่ 1 ม.ค. 2558 รวมทั้งประเทศ 49,350,437 ตัว เพิ่มขึ้นจากปีที่ผ่านมา ร้อยละ 4.51 ปริมาณการผลิต 12,399,738,132 ฟอง เพิ่มขึ้นจากปีที่ผ่านมา ร้อยละ 5.93 และอัตราการให้ไข่ 297 ฟอง/ตัว/ปี เพิ่มขึ้นจากปีที่ผ่านมา ร้อยละ 0.68

จังหวัด	จำนวนตัว ณ วันที่ 1 ม.ค. (ตัว)			ปริมาณการผลิต (ฟอง)			อัตราการให้ไข่ (ฟอง/ตัว/ปี)		
	2557	2558	% + -	2557	2558	% + -	2557	2558	% + -
ชัยนาท	66,224	66,435	0.32	14,781,338	14,896,735	0.78	286	287	0.35
ลพบุรี	397,618	400,878	0.82	112,740,254	116,442,000	3.28	298	300	0.67
สิงห์บุรี	44,714	45,991	2.86	13,386,300	13,822,823	3.26	300	301	0.33
อ่างทอง	693,291	694,147	0.12	151,161,405	152,522,322	0.90	291	293	0.69

ตารางที่ 5 ไก่ไข่: จำนวนตัว ณ 1 ม.ค. ปริมาณการผลิต และ อัตราการให้ไข่

ราคาที่เกษตรกรขายได้ ณ ไร่นา ราคาไข่ไก่คละที่เกษตรกรขายได้ ณ ไร่นา เดือนพฤศจิกายนของจังหวัดสระบุรี ราคาเฉลี่ย 269.17 บาท/ร้อยฟองปรับตัวเพิ่มขึ้นจากเดือนที่ผ่านมา ร้อยละ 5.43 จังหวัดลพบุรี ราคาเฉลี่ย 222.5 บาท/ร้อยฟองปรับตัวลดลงจากเดือนที่ผ่านมา ร้อยละ 14.52 จังหวัดสิงห์บุรี ราคาเฉลี่ย 273.75 บาท/ร้อยฟองปรับตัวลดลงจากเดือนที่ผ่านมา ร้อยละ 3.27 จังหวัดชัยนาท ราคาเฉลี่ย 257.5 บาท/ร้อยฟองปรับตัวลดลงจากเดือนที่ผ่านมา ร้อยละ 2.65 จังหวัดสุพรรณบุรี ราคาเฉลี่ย 284.58 บาท/ร้อยฟอง ราคาทรงตัวเมื่อเทียบกับเดือนที่ผ่านมา จังหวัดอ่างทอง ราคาเฉลี่ย 306.25 บาท/ร้อยฟองปรับตัวลดลงจากเดือนที่ผ่านมา ร้อยละ 1.21 จังหวัดอยุธยา ราคาเฉลี่ย 296.88 บาท/ร้อยฟองปรับตัวลดลงเมื่อเทียบกับเดือนที่ผ่านมา ร้อยละ 1.04 และจังหวัดปทุมธานี ราคาเฉลี่ย 327.5 บาท/ร้อยฟอง ราคาทรงตัวเมื่อเทียบกับเดือนที่ผ่านมา รายละเอียดดังภาพที่ 5

บาท : ร้อยฟอง



ภาพที่ 5 แสดงราคาไข่ไก่คละ ที่เกษตรกรขายได้เดือนสิงหาคม ถึงพฤศจิกายน 2560



## โคนม

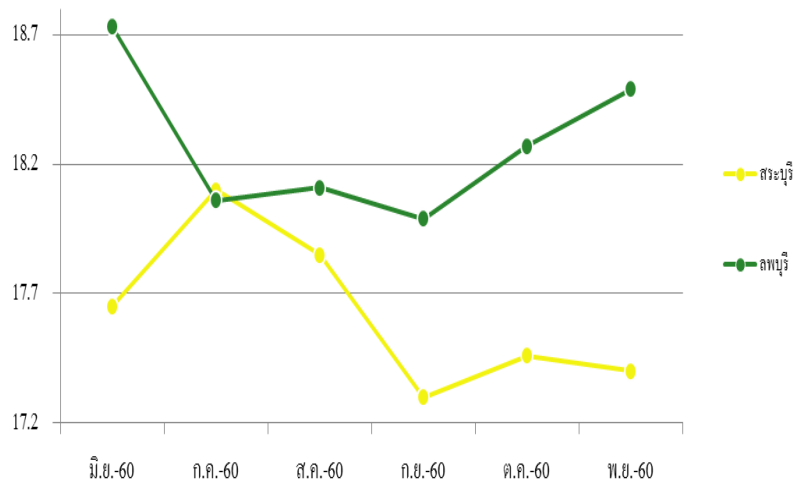
ภาวะการผลิต ภาพรวมการผลิต จำนวนโคนม ณ วันที่ 1 ม.ค. 2559 รวมทั้งประเทศ 616,420 ตัว เพิ่มขึ้นจากปีที่ผ่านมาร้อยละ 1.32 ปริมาณการผลิตน้ำนมดิบในรอบปี 1,111,247 ตัน เพิ่มขึ้นจากปีที่ผ่านมา ร้อยละ 2.50 จำนวนโครีดนม 236,200 ตัว เพิ่มขึ้นจากปีที่ผ่านมา ร้อยละ 1.76 และน้ำนมเฉลี่ย 12.89 กก./ตัว/วัน เพิ่มขึ้นจากปีที่ผ่านมา ร้อยละ 0.70

จังหวัด	จำนวนตัว ณ 1 ม.ค. (ตัว)			การผลิตน้ำนมดิบ (ตัน)			จำนวนโครีดนม (ตัว)			น้ำนมเฉลี่ย (กก./ตัว/วัน)		
	2558	2,559	% + -	2558	2,559	% + -	2558	2,559	% + -	2558	2,559	% + -
ชัยนาท	806	767	-4.84	619	590	-4.83	157	149	-5.10	10.81	10.84	0.28
ลพบุรี	71,772	72,741	1.35	134,208	141,617	5.52	27,156	28,487	4.90	13.54	13.62	0.59
สิงห์บุรี	298	286	-4.03	368	359	-2.55	87	85	-2.30	11.59	11.56	-0.26
อ่างทอง	200	196	-2.00	265	256	-3.47	62	60	-3.23	11.70	11.67	-0.26

ตารางที่ 6 โคนม : จำนวนตัว ณ 1 ม.ค. ปริมาณการผลิตน้ำนมดิบ จำนวนโครีดนม และ น้ำนมเฉลี่ย

ราคาที่เกษตรกรขายได้ ณ ไร่นา ราคา น้ำนมดิบที่เกษตรกรขายได้ ณ ไร่นา เดือน พฤศจิกายน 2560 ของจังหวัดสระบุรี ราคาเฉลี่ย 17.40 บาท/กก. ราคาทรงตัวเมื่อเทียบกับเดือนที่ผ่านมา และจังหวัดลพบุรี ราคาเฉลี่ย 18.49 บาท/กก. ปรับตัวเพิ่มขึ้นจากเดือนที่ผ่านมา ร้อยละ 1.20 รายละเอียดดังภาพที่ 6

บาท : กก.



ภาพที่ 6 แสดงราคาน้ำนมดิบ ที่เกษตรกรขายได้เดือนมิถุนายน ถึง พฤศจิกายน 2560

# ตารางราคาสินค้าเกษตรที่สำคัญ ณ ไร่เนา

10

ประจำเดือน พฤศจิกายน 2560

รายการ	หน่วย	จังหวัด	จังหวัด	จังหวัด	จังหวัด	จังหวัด
	(บาท)	สระบุรี	ลพบุรี	สิงห์บุรี	ชัยนาท	สุพรรณบุรี
ข้าวเปลือกเจ้าหน้าปีความชื้น > 25%	ตัน	6,679	6,300	6,300	6,853	6,425
ข้าวเปลือกเจ้าหน้าปีพันธุ์หอมปทุมธานีความชื้น > 25%	ตัน	-	-	7,115	-	7,900
หัวมันสำปะหลังสดคละ	กก.	-	1.76	-	1.74	-
ข้าวโพดเลี้ยงสัตว์ทั้งฝักแกะเปลือกความชื้น 30%	กก.	5.10	4.23	-	4.37	-
อ้อยโรงงาน	ตัน	-	-	-	-	-
สุกร ฟาร์มอิสระ นน. 100 กก. ขึ้นไป	กก.	59.75	58.79	52.00	57.21	52.75
ไข่ไก่คละ	ร้อยฟอง	269.2	222.5	273.8	257.5	284.6
น้ำมันดิบ	กก.	17.40	18.49	-	-	-

รายการ	หน่วย	จังหวัด	จังหวัด	จังหวัด	จังหวัด	จังหวัด
	(บาท)	อ่างทอง	อยุธยา	นนทบุรี	กรุงเทพฯ	ปทุมธานี
ข้าวเปลือกเจ้าหน้าปีความชื้น > 25%	ตัน	6,200	7,000	-	-	6,430
ข้าวเปลือกเจ้าหน้าปีพันธุ์หอมปทุมธานีความชื้น > 25%	ตัน	7,500	-	-	-	7,388
สุกร ฟาร์มอิสระ นน. 100 กก. ขึ้นไป	กก.	59.13	-	-	-	-
ไข่ไก่คละ	ร้อยฟอง	306.3	296.9	-	-	327.5



# เกร็ดความรู้ทั่วไป

## แนวทางเกษตรอินทรีย์ (ต่อ)

แนวทางสำคัญของเกษตรอินทรีย์ก็คือ การอนุรักษ์ระบบนิเวศการเกษตรและสิ่งแวดล้อม ด้วยการปฏิเสธการใช้สารเคมีสังเคราะห์ทุกชนิด ทั้งนี้เพราะปัจจัยการผลิตที่เป็นสารเคมีสังเคราะห์ทำลายสมดุลของนิเวศการเกษตรและส่งผลกระทบต่อสิ่งแวดล้อม การใช้สารเคมีกำจัดศัตรูพืช (ไม่ว่าจะเป็นสารเคมีฆ่าแมลง สารเคมีป้องกันกำจัดเชื้อรา และสารเคมีกำจัดวัชพืช) มีผลต่อสิ่งมีชีวิตต่างๆ ที่อยู่ในฟาร์มทั้งที่อยู่บนผิวดินและใต้ดิน เช่น สัตว์ แมลง และจุลินทรีย์ ในกลไกธรรมชาติ สิ่งมีชีวิตต่างๆ เหล่านี้มีบทบาทสำคัญในการสร้างสมดุลของนิเวศการเกษตร ไม่ว่าจะเป็นการช่วยควบคุมประชากรของสิ่งมีชีวิตอื่น โดยเฉพาะอย่างยิ่งศัตรูพืช หรือการพึ่งพาอาศัยกันในการดำรงชีวิต เช่น การผสมเกสร และการช่วยย่อยสลายอินทรีย์วัตถุ ซึ่งสิ่งมีชีวิตเหล่านี้ส่วนใหญ่มีทั้งที่เป็นประโยชน์ต่อพืชที่เกษตรกรเพาะปลูก หรืออย่างน้อยก็ไม่ได้สร้างผลเสียกับพืชที่ปลูกแต่อย่างใด แต่การใช้สารเคมีกำจัดศัตรูพืชนั้นมีผลทำลายสิ่งมีชีวิตทั้งหมด โดยเฉพาะอย่างยิ่งสิ่งมีชีวิตที่เป็นประโยชน์ ในขณะที่โรคและแมลงศัตรูพืชมักจะมีความสามารถพิเศษในการพัฒนาภูมิคุ้มกันต่อสารเคมี ดังนั้นเมื่อมีการใช้สารเคมีกำจัดศัตรูพืช แมลงที่เป็นประโยชน์จึงถูกทำลายได้โดยง่าย ในขณะที่แมลงศัตรูพืชสามารถอยู่รอดได้โดยไม่เป็นอันตราย แม้แต่ปุ๋ยเคมีก็มีผลเสียต่อจุลินทรีย์และสิ่งมีชีวิตในดิน ทำให้สมดุลของนิเวศดินเสีย ดังนั้นเกษตรอินทรีย์จึงห้ามไม่ให้ใช้ปัจจัยการผลิตที่เป็นสารเคมีทุกชนิดในการเพาะปลูก

นอกเหนือจากการอนุรักษ์แล้ว แนวทางเกษตรอินทรีย์ยังเน้นให้เกษตรกรต้องฟื้นฟูสมดุลและความอุดมสมบูรณ์ของระบบนิเวศด้วย ซึ่งหลักการนี้ทำให้เกษตรอินทรีย์มีความแตกต่างอย่างมากจากระบบเกษตรปลอดสาร เคมีที่รู้จักกันในประเทศไทย แนวทางหลักในการฟื้นฟูนิเวศการเกษตรก็คือ การปรับปรุงบำรุงดินด้วยอินทรีย์วัตถุ และการเพิ่มความหลากหลายทางชีวภาพ

สำหรับระบบเกษตรอินทรีย์ ดินถือว่าเป็นกุญแจสำคัญ เพราะการปรับปรุงบำรุงดินทำให้ต้นไม้ได้รับธาตุอาหารอย่างครบถ้วนและสมดุล ซึ่งจะช่วยให้ต้นไม้แข็งแรง มีความต้านทานต่อการระบาดของโรคและแมลง อันจะทำให้เกษตรกรไม่จำเป็นต้องพึ่งพาการใช้สารเคมีกำจัดศัตรูพืช ทั้งยังสามารถเพิ่มผลผลิตได้อย่างยั่งยืนกว่าการเพาะปลูกด้วยระบบเกษตรเคมี อีกด้วย นอกจากนี้ผลผลิตของเกษตรอินทรีย์ยังมีรสชาติดี และมีคุณค่าทางโภชนาการที่ครบถ้วน

นอกเหนือจากการปรับปรุงบำรุงดินแล้ว การเพิ่มความหลากหลายทางชีวภาพในไร่นาก็เป็นสิ่งจำเป็น เพราะการที่สิ่งมีชีวิตหลากหลายชนิดอยู่ร่วมกันย่อมก่อให้เกิดความเกื้อกูล และสมดุลของระบบนิเวศ ซึ่งจะช่วยเสริมสร้างกระบวนการและพลวัตทางธรรมชาติที่เกื้อหนุนต่อการทำเกษตรอินทรีย์อีกต่อหนึ่ง วิธีการเพิ่มความหลากหลายทางชีวภาพอาจทำได้หลายรูปแบบ เช่น การปลูกพืชร่วมพืชแซม, พืชหมุนเวียน, ไม้ยืนต้น หรือการฟื้นฟูแหล่งนิเวศธรรมชาติในไร่นาหรือบริเวณใกล้เคียง

แหล่งข้อมูล : <http://www.greennet.or.th/article/86>

# ข่าวประชาสัมพันธ์

## สศท.7 ร่วมรำลึกพระมหากรุณาธิคุณ "วันพระบิดาแห่งฝนหลวง"

วันที่ 14 พฤศจิกายน 2560 นางอัญญา ตราโช ผู้อำนวยการสำนักงานเศรษฐกิจการเกษตรที่ 7 จังหวัดชัยนาท (สศท.7) มอบหมายให้เจ้าหน้าที่ สศท.7 เข้าร่วมพิธีวางพานพุ่มดอกไม้สดถวายแด่พระบาทสมเด็จพระปรมินทรมหาภูมิพลอดุลยเดช บรมนาถบพิตร เนื่องใน "วันพระบิดาแห่งฝนหลวง" ประจำปีพุทธศักราช 2560 ณ อาคารวิมลคุณากร ศาลากลางจังหวัดชัยนาท โดยมีผู้ว่าราชการจังหวัดชัยนาท นายธณภพ เหลืองไพโรจน์ เป็นประธานในพิธี เพื่อน้อมรำลึกถึงพระมหากรุณาธิคุณที่ทรงก่อให้เกิดเทคโนโลยีฝนหลวง ซึ่งช่วยบรรเทาทุกข์ยากแก่มวลพลสกนิกรชาวไทย ทั้งนี้มีผู้เข้าร่วมพิธีจำนวนมาก ประกอบด้วย หัวหน้าส่วนราชการ หน่วยงานรัฐวิสาหกิจ องค์กรปกครองส่วนท้องถิ่น ภาคเอกชน ประชาชน นักเรียน นักศึกษา และอาสาสมัครฝนหลวง



# ข่าวประชาสัมพันธ์

ศศท. 7 ลงสนามเก็บข้อมูลข้าวนาปี 10 จังหวัด  
ภาคกลางตอนบน

นางอัญชญา ตราโซ ผู้อำนวยการสำนักงานเศรษฐกิจการเกษตรที่ 7 จังหวัดชัยนาท ได้มอบหมายให้เจ้าหน้าที่ลงพื้นที่สำรวจปริมาณการผลิตข้าวนาปี ปี 2560 ในพื้นที่รับผิดชอบ 10 จังหวัดภาคกลางตอนบน ระหว่างวันที่ 9 พฤศจิกายน ถึงวันที่ 20 ธันวาคม 2560 ด้วยวิธีการสุ่มสอบถามเกษตรกร (List Frame) และตั้งแปลงเก็บเกี่ยวผลผลิตต่อไร่ (Crop Cutting) พร้อมทั้งติดตามสถานการณ์การผลิตและการตลาด เพื่อจัดทำข้อมูลเอกภาพและจัดทำนโยบายและโครงการที่เกี่ยวข้องต่อไป

